



La saison agricole 2024 dans nos bocages sahéliens de Filly, Guiè, Goema, Tougo, ainsi qu'à l'École du Bocage/JUILLET 2024

À Filly, la campagne agricole s'est installée progressivement dans la localité avec des pluies tantôt irrégulières, tantôt insuffisantes ! Tout en sarclant leurs champs et effectuant les derniers semis de céréales, les agriculteurs continuent les semis des légumineuses comme le haricot, l'arachide....

Pluviométrie de Filly	
Juillet 2024	
Dates	Millimètres de pluie
3	12
4	5
9	2
14	45
17	26
20	19
21	4
28	30
29	4
Total	147



Les essais Pfumvudza de sorgho et de maïs se poursuivent avec des paillages en pailles et en coques d'arachides. Le démariage et le désherbage de ces champs ont été effectués.



Dans nos champs d'essais, les semis de légumineuses ont été réalisés le 2 et le 16 juillet à cause de l'insuffisance des pluies enregistrées dans la localité. Le sarclage localisé du champ de sorgho a été effectué le 9 juillet.



L'équipe des reboiseurs s'est pleinement consacrée aux reboisements. Plus de 9 750 plants ont déjà été mis en terre.



Nous avons expérimenté le déprimage de la culture de mil dans le champ du directeur de la ferme le 26 juillet. La repousse accompagnée du tallage de la culture de mil une semaine après l'expérience est satisfaisante.



Par Pamoussa SAWADOGO / Directeur de la FP Filly / filly.afw@eauterreverdure.org



ONG TERRE VERTE

Pluviométrie de Guiè	
Juillet 2024	
Dates	Millimètres de pluie
3	43
13	11
15	8
17	29
20	42
22	17
28	9
Total	159

À GUIÈ, juillet a été assez arrosé, avec néanmoins une poche de sécheresse de 10 jours au début du mois. Cela a contraint la plupart des agriculteurs en retard à patienter davantage pour les semis, tandis que d'autres sarclaient tant bien que mal le sol asséché.

Parmi ceux qui avaient une longueur d'avance, le souci résidait dans la protection de leurs cultures contre les animaux en divagation, notamment les champs hors périmètres bocagers.

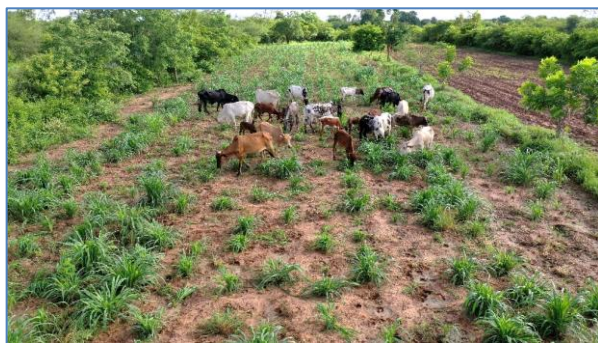
Ce jeune agriculteur du village de Lindi témoigne qu'il a dû abandonner son champ (photo ci-contre) de sorgho parce qu'il ne pouvait plus empêcher les animaux de brouter ses cultures. Il lui a donc fallu trouver un autre champ dans une zone éloignée des animaux.



Grâce aux pluies tombées après le 13 juillet, certains agriculteurs ont pu réaliser le repiquage de leur sorgho, afin de combler le vide dans le Zaï notamment.



Dans nos champs d'essais, nous avons sarclé les cultures, qui évoluent bien dans l'ensemble. Le champ de Pfumvudza (maïs) présente une belle physionomie !



Le déprimage du mil a pu être réalisé le 24, et la reprise une semaine plus tard montre que l'opération a réussi cette année, par rapport à l'an dernier !



À la Cellule des Aménagements Fonciers, nous avons pu planter une bonne partie de la haie-mixte du périmètre bocager de Lindi. Plus de 1 500 plants ont été mis en terre (*Senna sieberiana* et *Combretum micranthum*)

Nouvelles rédigées par Seydou KABORE,
Directeur FP-Guiè
E-mail : guie.azn@eauterreverdure.org



ONG TERRE VERTE

À Goèma, on a enregistré en juillet 135 millimètres d'eau tombées en 7 pluies bien réparties dans le mois.

Pluviométrie de Goèma	
Juillet 2024	
Dates	Millimètres de pluie
3	45
15	6
16	12
17	14
20	25
21	3
28	30
Total	135

La pluie du 3 juillet (45 millimètres) a permis aux agriculteurs de finaliser les semis et de passer aux différents sarclages.

Dans les champs d'essai, après les semis, les sarclages localisé et total ont été effectués. La régularité des pluies a permis un bon développement du sorgho.



L'opération de revégétalisation des champs zippelés se déroule très bien. Les travaux d'entretien (sarclage) des champs ont été faits. Les cultures présentent une bonne physionomie et poussent très bien sur ces terres qui étaient autrefois arides où rien ne poussaient.



Des plantations de haies vives internes ont été faites au périmètre bocager de Lèbda. Ce fut également l'occasion pour désherber et entretenir tous les arbres plantés.



Une expérience de production piscicole a été initiée au périmètre bocager de Lèbda. Une centaine d'alevins et de silures ont été introduits dans une des mares de ce périmètre. Cette mare a la particularité de garder les eaux pluviales sur plusieurs mois.



Par Mahamadi SORGHO
Directeur de la ferme pilote
de Goèma
goema.atg@eauterreverdure.org

ONG TERRE VERTE

Pluviométrie de Tougo	
Juillet 2024	
Dates (07/20 24)	Millimètres de pluie (mm)
4	8
8	36
14	81
16	24
17	4
19	54
21	30
28	17
29	3
Total	257

À Tougo, le mois de Juillet a été pluvieux avec une précipitation de 257 mm d'eau tombée en 9 pluies. Les cultures se développent bien grâce de la bonne répartition des pluies dans le temps.

Dans les champs d'essais, le sarclage (localisé et total) a été effectué et le sorgho se développe bien.

Une expérience d'enrobage biologique de semences de sorgho a été effectuée dans le champ d'essais. Cette technique consiste à enrober les graines avec de l'argile, de



la fumure organique et de la cendre. Elle a pour objectif de protéger les graines de toutes formes de ravage causé par les rongeurs et les oiseaux. L'enrobage permet une levée rapide du sorgho sur les terrains arides.



Semences de sorgho enrobées

L'essais de Pfumvudza de maïs se poursuit. Semé le 15 Juillet, le maïs sous paillage épais présente une bonne physiologie.

L'arpentage du site du futur périmètre de Rasko est en cours de finalisation. Nos techniciens aménageurs profitent des petits moments d'absence de pluie pour poursuivre les activités sur le terrain.



Par Salif DIBGOLOGO
Directeur de la ferme pilote de Tougo
tougo.tipweogo@eauterreverdure.org

ONG TERRE VERTE

À l'École du Bocage de Guiè, avec la Cellule des Aménageurs Foncier (CAF), nos apprenants ont reçu une formation pratique sur la plantation et les essences de la haie mixte.



Après une série de révisions, les apprentis des deux promotions ont été évalués dans les différentes sections de formation et les cours théoriques dispensés en cours du soir.



En fin de mois, toujours avec la Cellule des aménageurs Foncier (CAF), les apprentis en deuxième année ont été formés au dessin numérique des plans, à l'arpentage, au bornage d'un périmètre et à l'utilisation du niveau laser rotatif pour déterminer le point bas d'un terrain.



Par Diéudonné KIMA
Directeur intérimaire du CFAR
(Centre de Formation des Aménageurs Ruraux / L'école du Bocage)
AZN/Ferme Pilote de Guiè.

Pour plus d'information, contactez-nous à cfar@azn-guie-burkina.org ou au téléphone suivant : 76 32 89 89